

Informe Taller N° 3

Análisis de riesgos y opciones de adaptación

Lineamientos para la planificación de la adaptación en municipios costeros del Río Uruguay

Octubre 2023



Ministerio de Ambiente
y Desarrollo Sostenible
Argentina

Secretaría de Cambio Climático,
Desarrollo Sostenible e Innovación



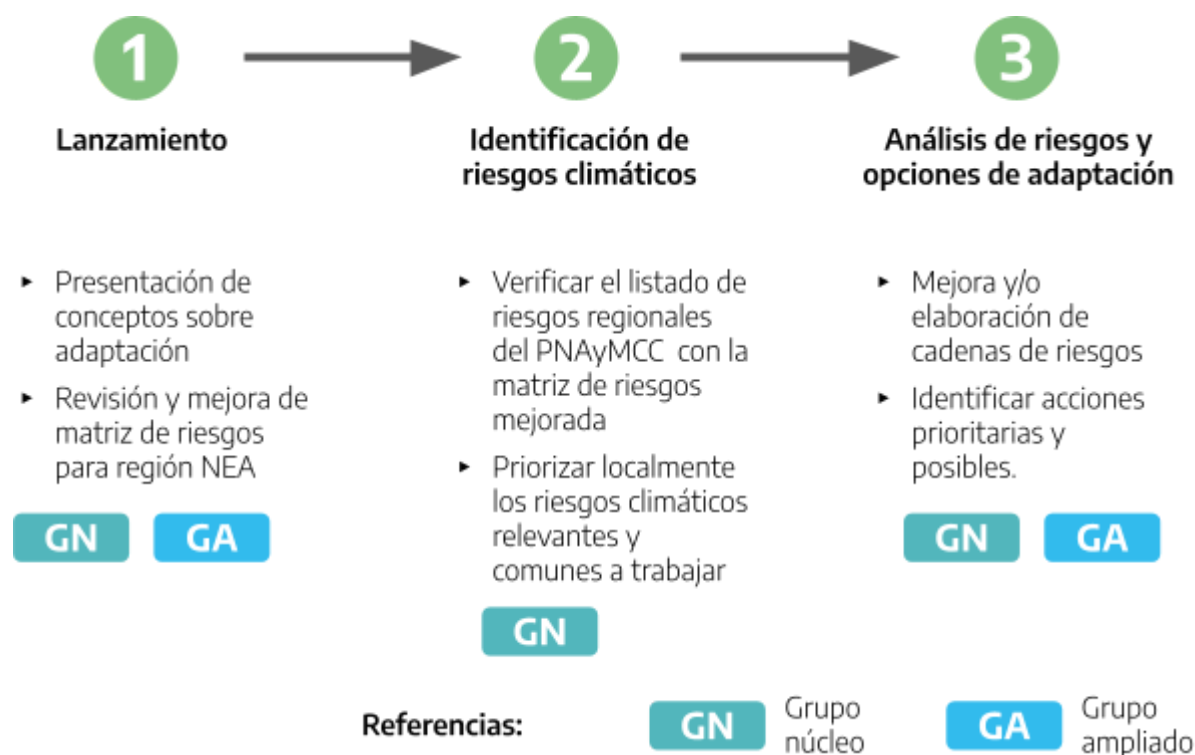
Índice

1. Introducción	3
2. Participación	4
3. Metodología	4
4. Resultados	9

1. Introducción

El presente taller se llevó adelante de forma presencial en la ciudad de Concepción del Uruguay y forma parte de la serie de instancias de intercambio y capacitación dirigida a equipos institucionales (municipales y de otros organismos públicos) y actores claves de la sociedad civil para facilitar la incorporación del enfoque de adaptación al cambio climático en la políticas de los municipios argentinos pertenecientes a la Red de Municipios de Adaptación al Cambio Climático del Río Uruguay (RMACC-RU). Este proceso permitirá contar con un análisis de los principales riesgos climáticos de la región y una identificación de acciones específicas de adaptación al cambio climático a nivel municipal y regional, incluyendo las perspectivas de género y equidad intergeneracional.

Figura 1. Instancias de intercambio y participación



El objetivo de este encuentro fue trabajar en la caracterización de los riesgos priorizados, a partir de la revisión y el consenso acerca del contenido de las cadenas de riesgo¹, para facilitar la identificación de opciones de adaptación prioritarias para abordar los riesgos climáticos.

¹ Las cadenas de riesgo se encuentran adjuntas al documento.

2. Participación

El proceso de inscripción del presente taller se realizó por medio de un formulario de google, en el que se inscribieron un total de 60 asistentes de diferentes localidades: Concordia, Concepción del Uruguay, Herrera, Gualeguaychú, Villa Paranacito, Caseros, Rosario del Tala, 1° de Mayo, San Justo, Pueblo Liebig, Basavilbaso, Crespo, entre otros.

El día del evento participaron 40 personas, entre ellas, personal técnico y de rangos medios de los municipios pertenecientes a la RMACC-RU, referentes de la provincia de Entre Ríos, Parque Nacional El Palmar, asesores del Proyecto (Comisión Administradora del Río Uruguay (CARU), Área de Gestión Ambiental Comisión Técnica Mixta Salto Grande (AGA CTM-SG) y de organismos descentralizados que vienen manifestando su interés y voluntad de participar en el proyecto como el Instituto Nacional de Tecnología Agropecuaria (INTA), Instituto Nacional de Tecnología Industrial (INTI), Instituto Geográfico Nacional (IGN) y la participación de universidades de la región. El apoyo técnico del taller estuvo a cargo del personal del área de Coordinación de Adaptación al Cambio Climático de la Dirección Nacional de Cambio Climático con la colaboración del equipo nacional del Proyecto ACC río Uruguay.

3. Metodología

Metodología de elaboración de las cadenas de riesgo

Como uno de los objetivos es avanzar en la identificación de acciones de adaptación a partir del análisis de riesgos climáticos, estos últimos se centrarán en actores o elementos específicos, considerando la complejidad, la incorporación de criterios, enfoques y perspectivas transversales que deben asumirse (adaptación basada en las comunidades, ecosistemas, géneros y generaciones, participación efectiva y transiciones justas) y las realidades de los distintos municipios.

En línea con el abordaje propuesto en el Plan Nacional de Adaptación y Mitigación al Cambio Climático (PNAyMCC), las unidades de análisis identificadas, son actores o poblaciones específicas o ecosistemas². Para el caso particular de las poblaciones humanas, se consideraron distintas dimensiones, adoptando un enfoque de derechos humanos: acceso al

² Estas son las unidades destinatarias de las medidas de adaptación definidas según la Ley n.° 27520 de Presupuestos Mínimos para la Adaptación y Mitigación al Cambio Climático Global.

agua y saneamiento; vivienda y hábitat; salud; energía; movilidad; educación; conectividad; fuentes de ingreso monetario/medios de vida para poblaciones urbanas (comercios, talleres de oficios, industrias, actividades turísticas varias, etc.); fuentes de ingreso monetario/medios de vida para poblaciones rurales; acceso a actividades recreativas y deporte; acceso a alimentos, y patrimonio cultural.

De esta manera, se logra un enfoque más holístico, facilitando una comprensión más integral de los riesgos y de las posibles acciones para reducirlos, contrario al análisis más limitado que surgiría de enfocarse en un elemento expuesto como la infraestructura, por ejemplo.

Respecto a las fuentes, el trabajo se basó principalmente en el Estudio sobre cambios observados y escenarios climáticos futuros para Argentina para diferentes horizontes temporales y umbrales de calentamiento global (CIMA & MAyDS, 2023); el Plan Nacional de Adaptación y Mitigación al Cambio Climático (MAyDS, 2022); y otros estudios pertinentes. Además, se complementó con el análisis de los resultados de los talleres e instancias participativas para la identificación y caracterización de riesgos y acciones de adaptación.

En cuanto a las herramientas utilizadas, en el primer taller, se desarrolló una matriz de riesgos en conjunto con los referentes de los municipios y otros organismos relevantes de la región para facilitar la identificación de riesgos prioritarios para cada municipio.

Luego, en el segundo taller, se partió de la priorización de riesgos incluidos en el PNAyMCC para la región Noreste y, a partir de la comparación con el universo más amplio de riesgos detallados en la matriz de riesgos, los equipos municipales identificaron si la priorización del PNAyMCC era representativa de sus territorios o si era necesario incluir algunos de los riesgos visibilizados en la matriz.

En línea con lo anterior, en el tercer taller, se trabajó con las cadenas existentes de riesgos climáticos elaboradas para la región Noreste en el marco del PNAyMCC. Para aquellos riesgos no incluidos en el plan, se desarrollaron nuevas cadenas de riesgos. Estas cadenas facilitarán la toma de decisiones y la priorización de vulnerabilidades y soluciones. Se usará una versión adaptada de la metodología de elaboración de cadenas de riesgo propuesta en el Suplemento de Riesgo para el Libro de la Vulnerabilidad de GIZ (GIZ & Eurac, 2017). Esta permite detallar, cualitativamente, los distintos componentes del riesgo de manera gráfica (amenaza, vulnerabilidad y exposición), precisar las relaciones causa-efecto para facilitar la comprensión

de los distintos riesgos e impactos e identificar las medidas de adaptación necesarias para hacerles frente.

Figura 2. Estructura de cadenas de riesgo



Riesgos priorizados

En el Taller n°2, se avanzó en la selección de los 3 riesgos más relevantes para cada localidad, lo que permitió definir el siguiente listado:

1. Riesgo de afectación a la salud por disminución del acceso al agua segura para el consumo en la población urbana debido a las sequías.
2. Riesgo de afectación a los ecosistemas por aumento en la extensión, ocurrencia y propagación de incendios.
3. Riesgo de disminución de acceso al agua segura para consumo en la población rural dispersa.
4. Riesgo de afectación a los medios de vida de productoras y productores pequeñas/os, medianas/os, familiares, campesinas/os e indígenas por incendios, desertificación, inundaciones y otras amenazas.
5. Riesgo de pérdida de acceso a la vivienda y a un hábitat adecuado por inundaciones y tormentas.
6. Riesgo de afectaciones a la salud de las personas por inundaciones y tormentas (daños físicos, infecciones y afectaciones a la salud mental).

7. Riesgo de afectación a la transitabilidad y conectividad física de personas y traslado de insumos y servicios por anegamientos o daños en rutas y caminos debido a inundaciones.
8. Riesgo de pérdida o reducción de medios de vida por afectaciones a las riberas debido a bajantes y crecientes extraordinarias del río Uruguay
9. Riesgo de afectaciones a la salud de las poblaciones urbanas, de barrios en situación de vulnerabilidad social y rurales por aumento en los casos de dengue.

Dinámica participativa

El objetivo del taller fue revisar las cadenas de riesgo, identificar las vulnerabilidades prioritarias y las opciones de adaptación posibles. Para ello, los participantes se dividieron en tres grupos según los riesgos identificados y priorizados en el Taller n°2.

Grupo	Municipios	Riesgos revisados
1	Colón - San José - Rosario del Tala - Concepción del Uruguay - Crespo - Paraná.	<ul style="list-style-type: none"> ▶ Riesgo de afectación a los ecosistemas por aumento en la extensión, ocurrencia y propagación de incendios. ▶ Riesgo de disminución de acceso al agua segura para consumo en la población rural dispersa. ▶ Riesgo de afectaciones a la salud de las poblaciones urbanas, de barrios en situación de vulnerabilidad social y rurales por aumento en los casos de dengue.
2	Villa Elisa - Herrera - 1° de mayo - Colón - Caseros	<ul style="list-style-type: none"> ▶ Riesgo de afectación a la salud por disminución del acceso al agua segura para el consumo en la población urbana debido a sequías. ▶ Riesgo de afectación a los medios de vida de productoras y productores pequeñas/os, medianas/os, familiares, campesinas/os e indígenas por incendios, desertificación, inundaciones y otras amenazas. ▶ Riesgo de pérdida de acceso a la vivienda y a un hábitat adecuado por inundaciones y tormentas. ▶ Riesgo de afectaciones a la salud de las poblaciones urbanas, de barrios en situación de vulnerabilidad social y rurales por aumento en los casos de dengue.
3	Concepción del Uruguay - General Belgrano - Colón Otros: IGN - UADER - INTI	<ul style="list-style-type: none"> ▶ Riesgo de afectaciones a la salud de las personas por inundaciones y tormentas (daños físicos, infecciones y afectaciones a la salud mental). ▶ Riesgo de afectación a la transitabilidad y conectividad física de personas y traslado de insumos y servicios por anegamientos o daños en rutas y caminos debido a inundaciones. ▶ Riesgo de pérdida o reducción de medios de vida por afectaciones a las riberas debido a bajantes y crecientes extraordinarias del río Uruguay

Los grupos fueron moderados por el equipo técnico del Proyecto ACC Río Uruguay y de la Coordinación de Adaptación, para llegar a un consenso acerca del contenido de las cadenas de riesgo y para facilitar la identificación de vulnerabilidades prioritarias.

4. Resultados

Grupo 1: Colón - San José - Rosario del Tala- Concepción del Uruguay - Crespo - Paraná.

Riesgos	Vulnerabilidades relevadas
Riesgo de afectación a los ecosistemas por aumento en la extensión, ocurrencia y propagación de incendios.	Escasa valoración de los ecosistemas nativos y de las formas de uso sostenible de la biodiversidad
	Insuficiente control y seguimiento de plantaciones forestales
	Insuficiente formalización, profesionalización del personal dedicado a la prevención y control de incendios (certificación)
	Zonas con dificultad para acceder / conectividad (especialmente zona de las islas)
	Insuficiente conocimiento de la ciudadanía sobre la temática
	Insuficiente o falta de coordinación para sanciones ante incendios ocasionados por el hombre
	Insuficiente equipamiento para el combate de incendios
Riesgo de disminución de acceso al agua segura para consumo en la población rural dispersa.	Aguas superficiales y subterráneas contaminadas
	Insuficiente inclusión de las proyecciones climáticas en las políticas y proyectos
	Humedales degradados o con reducción de su ocupación original
	Cercanía de puntos de toma de agua a vuelcos industriales
	Insuficiente acceso a la información

Riesgos	Vulnerabilidades relevadas
	calidad del agua subterránea no apta para consumo (salinidad/sarro)
	Insuficiente control de efluentes
	Ocupación de terrenos en zonas inundables
	Pérdida de fertilidad de los suelos / compactación / fósforo
	Escasa disponibilidad de herramientas/instrumentos financieros
	Conexiones de agua irregulares
Riesgo de afectaciones a la salud de las poblaciones urbanas, de barrios en situación de vulnerabilidad social y rurales por aumento en los casos de dengue.	Insuficiente conocimiento o valoración de las especies nativas predadores de los mosquitos - falta de cumplimiento de los ciclos biológicos
	Insuficiente sensibilización (especialmente para adultos) respecto a buenas prácticas para la prevención de enfermedades transmitidas por vectores (descacharrizar y pulverizaciones)
	Falta de difusión de políticas que resuelven el problema
	Insuficiente control y supervisión epidemiológico
	Insuficiente programas de prevención y de control durante epidemias.

Soluciones transversales:

- ▶ Fortalecer la comunicación e intercambio de información interinstitucional para el abordaje de la adaptación al cambio climático.
- ▶ Fortalecer la participación ciudadana para el abordaje de la adaptación al cambio climático (por ejemplo mencionaron el plan de manejo de la cuenca Perucho Verna)

Soluciones riesgo ecosistemas:

- ▶ Sensibilizar y capacitar a medios de comunicación y universidades para la prevención de incendios forestales.
- ▶ Aumentar las herramientas de control de incendios, considerando la información existente ya relevada (ej.: el INTA releva información de humedad del suelo, mapas de focos).

Soluciones agua rural dispersa

- ▶ Promover proyectos que consideren adaptación basada en ecosistemas para el acceso al agua en parajes rurales aislados, contemplando las realidades locales.

Grupo 2: Villa Elisa - Herrera - 1ro de mayo - Caseros - Colón.

Riesgos	Vulnerabilidades relevadas
<p>Riesgo de afectación a la salud por disminución del acceso al agua segura para el consumo en la población urbana debido a sequías.</p>	<p>Este riesgo no fue analizado por el grupo, ya que estos municipios no se identifican riesgos asociados al acceso al agua potable. En general la extracción se da por pozos y al momento no se observaron cambios. De cualquier manera, vale aclarar, que a pesar de que no se hayan observado impactos, esto no significa que en el futuro no puedan verse afectados por el aumento en los períodos secos proyectados.</p>
<p>Riesgo de afectación a los medios de vida de productoras y productores pequeñas/os, medianas/os, familiares, campesinas/os e indígenas por incendios, desertificación, inundaciones y otras amenazas.</p>	<p>Tierras productivas degradadas</p>
	<p>Falta de habilitación de productores (ej.: quesos artesanales de Villa Elisa) por lo que fuera de ejido no pueden comerciar.</p>
	<p>Insuficiencia de instrumentos de transferencia de riesgo para la agricultura familiar.</p>
	<p>Situación institucional débil, tanto a nivel municipal como provincial para planificación y gestión integral del territorio con enfoque de gestión integral de recursos hídricos, riesgos y adaptación al cambio climático.</p>
	<p>Diferencias entre ordenanzas de municipios linderos.</p>
<p>Municipios autónomos: intersticios dependen de la provincia, lo que dificulta su control.</p>	

Riesgos	Vulnerabilidades relevadas
	<p>Falta de control de desmontes por parte del estado provincial.</p> <p>Menor competitividad de pequeños productores/as.</p> <p>Falta de organización de productores/as</p> <p>Falta de acompañamiento estatal a pequeños productores/as.</p> <p>Falta de equipamiento y personal para control de ejido urbano.</p> <p>Insuficiente gestión de residuos (asociado a incendios)</p> <p>Falta de maquinaria para gestión de residuos.</p>
<p>Riesgo de pérdida de acceso a la vivienda y a un hábitat adecuado por inundaciones y tormentas.</p>	<p>Presencia de tratamiento de efluentes domésticos inadecuada.</p> <p>Falta de infraestructura y mantenimiento de caminos rurales.</p> <p>Falta de difusión de información sobre el clima y alertas.</p> <p>Falta de planificación de municipios y uso del suelo.</p> <p>Falta de trabajo a nivel regional</p>
<p>Riesgo de afectaciones a la salud de las poblaciones urbanas, de barrios en situación de vulnerabilidad social (de aplicar) y rurales por aumento en los casos de dengue.</p>	<p>Falta de difusión de políticas que resuelven el problema</p> <p>Insuficiente internalización en el área de salud de la vinculación entre vectores y cambio climático</p> <p>Insuficiente control y supervisión epidemiológico (incluye fumigaciones)</p> <p>Insuficiente implementación del Plan GIRSU provincial</p> <p>Insuficiente programas de prevención y de control durante epidemias.</p>

Riesgos	Vulnerabilidades relevadas
	Prácticas de almacenamiento de agua favorables para la reproducción del vector
	En municipios pequeños, los centros de salud no cuentan con internación, por lo que en casos de dengue se terminan trasladando a otra localidad.
	Falta de conocimiento/conciencia de la población.
	Insuficiente conocimiento o valoración de las especies nativas predadores de los mosquitos - falta de cumplimiento de los ciclos biológicos.
	Insuficiente sensibilización (especialmente para adultos) respecto a buenas prácticas para la prevención de enfermedades transmitidas por vectores (descacharrizar y pulverizaciones).

Soluciones transversales:

- ▶ Promover el tratamiento de la Ley de Ordenamiento Territorial Provincial con presupuestos mínimos y asesoramiento técnico a municipios en ordenamiento territorial.

Soluciones asociadas al dengue:

- ▶ Profundizar campañas de descacharrización (seguimiento personal a vecinxs)
- ▶ Crear una brigada de control intermunicipal que cuente con maquinaria para realización de bloqueos en casos positivos.

Soluciones riesgos asociados a pequeños y medianos productores rurales:

- ▶ Homogeneizar ordenanzas de uso de agroquímicos entre municipios.
- ▶ Promover iniciativas de gestión conjunta para el desarrollo de infraestructura productiva y acompañamiento técnico a productores rurales, en articulación con provincia y nación (ej: Programa Entramados Productivos del Ministerio de Obras Públicas). Esta iniciativa podrá incluir el fortalecimiento de la producción agroecológica.
- ▶ Crear bancos de tierras municipales para facilitar el acceso al suelo por parte de pequeños productores rurales. Iniciar a partir de relevamiento de pequeños productores de la zona.

Soluciones hábitat:

- ▶ Difundir alertas meteorológicas del SMN.

- ▶ Analizar la viabilidad de crear consorcios vecinales para el mantenimiento de caminos rurales.
- ▶ Identificar accesos problemáticos y ejecutar infraestructura vial para consolidación de calles y pluviales.

Grupo 3: Concepción del Uruguay - General Belgrano - Colón (+ IGN, UADER e INTI)

Riesgos	Vulnerabilidades relevadas
Riesgo de afectaciones a la salud de las personas por inundaciones y tormentas (daños físicos, infecciones y afectaciones a la salud mental).	Falta de perspectiva climática en la política pública
	Colapso de sistema sanitario por turismo
	Insuficiente capacidad del sistema de salud, en relación a la complejidad de la atención
	Insuficiencia en la implementación de las políticas de cuidado
	Insuficiente GRSU
	Falta de mecanismos de respuesta ante sequías
	Efecto isla de calor
Riesgo de afectación a la transitabilidad y conectividad física de personas y traslado de insumos y servicios por anegamientos o daños en rutas y caminos debido a inundaciones.	Falta de perspectiva climática en la política pública
	Insuficiente planificación urbana
Riesgo de pérdida o reducción de medios de vida por afectaciones a las riberas debido a bajantes y crecientes extraordinarias del río Uruguay	Falta de perspectiva climática en la política pública
	Falta de protocolos ante colapso de defensas
	Falta de operativización y puesta en simulacro de protocolos ante colapso de la represa de Salto Grande
	Insuficiencia de normativas sobre actividades náuticas y su implementación
	Irregularidades en el sector turismo. (falta de normativas o acciones coordinadas sobre el sector)
	Ausencia de normativas para disposición de residuos

Riesgos	Vulnerabilidades relevadas
	Falta de información sobre humedales degradados
	Falta de incorporación de consideraciones de cambio climático a los sistemas de alerta temprana (SAT)
	Falta de implementación de normativa de ordenamiento territorial
	Escasa diversificación de la oferta turística

Soluciones transversales:

- ▶ Incorporar consideraciones relativas a los efectos del cambio climático en las políticas públicas.
- ▶ Generar instancias de participación ciudadana para el desarrollo de políticas relativas al cambio climático.
- ▶ Generar mapas de riesgo climático locales para personas y ecosistemas (por ejemplo, humedales).
- ▶ Ajustar de cotas para los Sistemas de Alerta Temprana con consideraciones de cambio climático.

Soluciones afectaciones bajantes y crecientes Río Uruguay:

- ▶ Implementar de la normativa de ordenamiento territorial.
- ▶ Generar protocolos ante el colapso de defensas costeras.
- ▶ Fortalecer y realizar simulacros del protocolo de acción ante colapso de la Represa Salto Grande.
- ▶ Generar alternativas para la diversificación de la oferta turística.
- ▶ Generar de normativa náutica para abordar la actividad náutica insostenible.
- ▶ Generar de normativa y acciones coordinadas en el sector turístico e incorporación de consideraciones relativas a los efectos del cambio climático en el sector e impactos de actividades relacionadas con el sector que podrían agravar estos efectos.
- ▶ Implementar el correcto tratamiento de aguas de las termas.

Soluciones afectación transitabilidad y traslado de insumos por inundaciones:

- ▶ Generar, en las localidades en las que falte, instrumentos de planificación urbana con consideraciones de cambio climático.

Soluciones afectaciones a la salud de las personas:

- ▶ Aumentar las capacidades del sistema de salud para atender situaciones de mayor complejidad con menores tiempos de traslado y asegurando la conectividad física.
- ▶ Generar protocolos de actuación ante sequías
- ▶ Generar e implementar políticas de cuidado con perspectiva de género.

- ▶ Generar, en las localidades en las que falte, y fortalecer los Sistemas de Gestión Integral de Residuos Sólidos Urbanos.

Resumen de soluciones

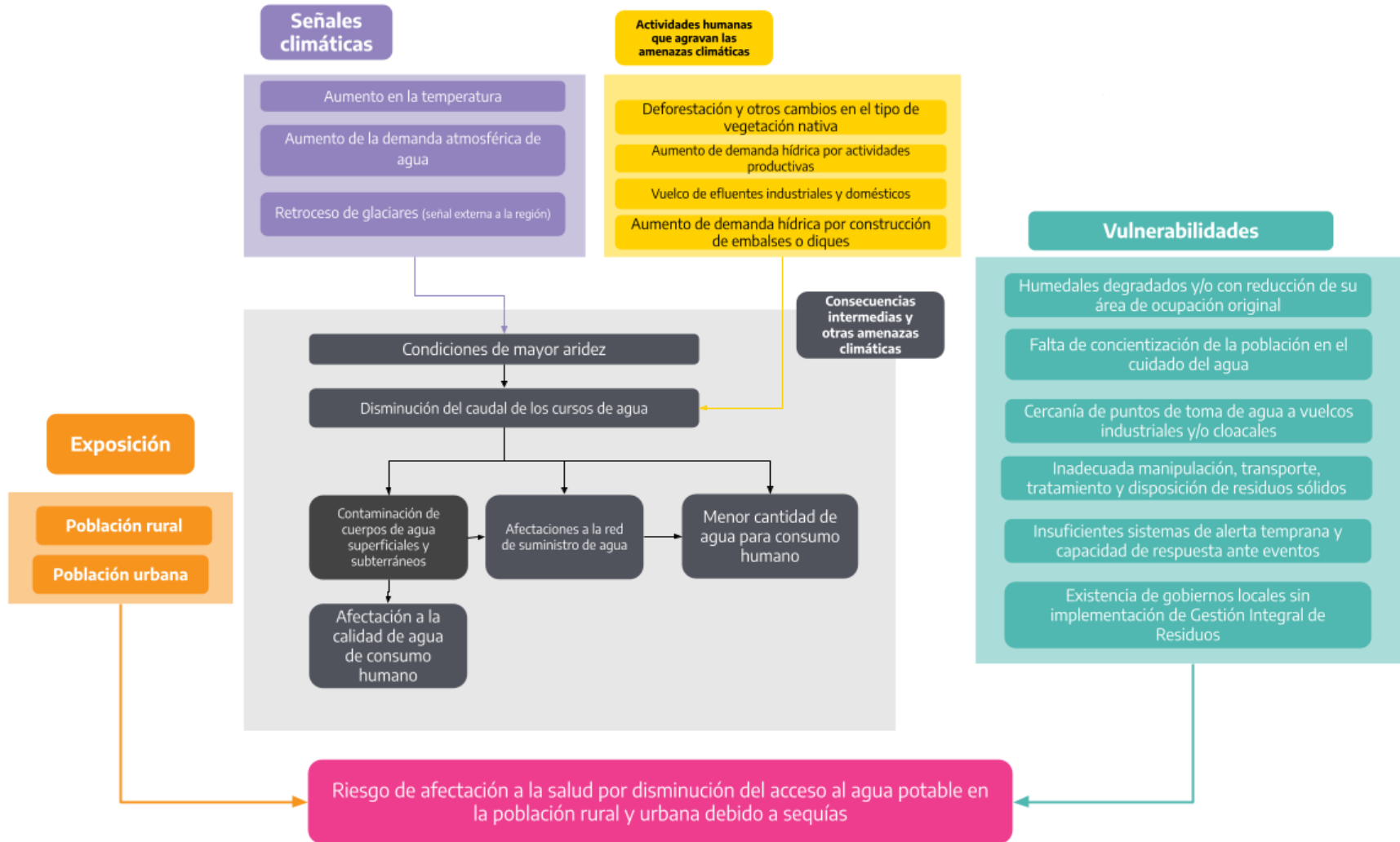
- ▶ Fortalecer la comunicación e intercambio de información interinstitucional para el abordaje de la adaptación al cambio climático.
- ▶ Fortalecer la participación ciudadana para el abordaje de la adaptación al cambio climático.(por ejemplo mencionaron el plan de manejo de la cuenca Perucho Verna)
- ▶ Promover el tratamiento de la Ley de Ordenamiento Territorial Provincial con presupuestos mínimos.
- ▶ Proveer asesoramiento técnico a municipios en ordenamiento territorial.
- ▶ Homogeneizar ordenanzas de uso de agroquímicos entre municipios.
- ▶ Sensibilizar y capacitar a medios de comunicación y universidades para la prevención de incendios forestales.
- ▶ Aumentar las herramientas de control de incendios, considerando la información existente ya relevada (ej.: el INTA releva información de humedad del suelo, mapas de focos).
- ▶ Promover proyectos que consideren adaptación basada en ecosistemas para el acceso al agua en parajes rurales aislados, contemplando las realidades locales.
- ▶ Profundizar campañas de descacharrización (seguimiento personal a vecinxs)
- ▶ Crear brigada de control intermunicipal que cuente con maquinaria para realización de bloqueos en casos positivos de dengue.
- ▶ Promover iniciativas de gestión conjunta para el desarrollo de infraestructura productiva y acompañamiento técnico a productorxs rurales, en articulación con provincia y nación (ej: Programa Entramados Productivos del Ministerio de Obras Públicas). Esta iniciativa podrá incluir el fortalecimiento de la producción agroecológica.
- ▶ Crear bancos de tierras municipales para facilitar el acceso al suelo por parte de pequeños productorxs rurales. Iniciar a partir de relevamiento de pequeños productorxs de la zona.
- ▶ Difundir alertas meteorológicas del SMN.
- ▶ Analizar la viabilidad de crear consorcios vecinales para el mantenimiento de caminos rurales.

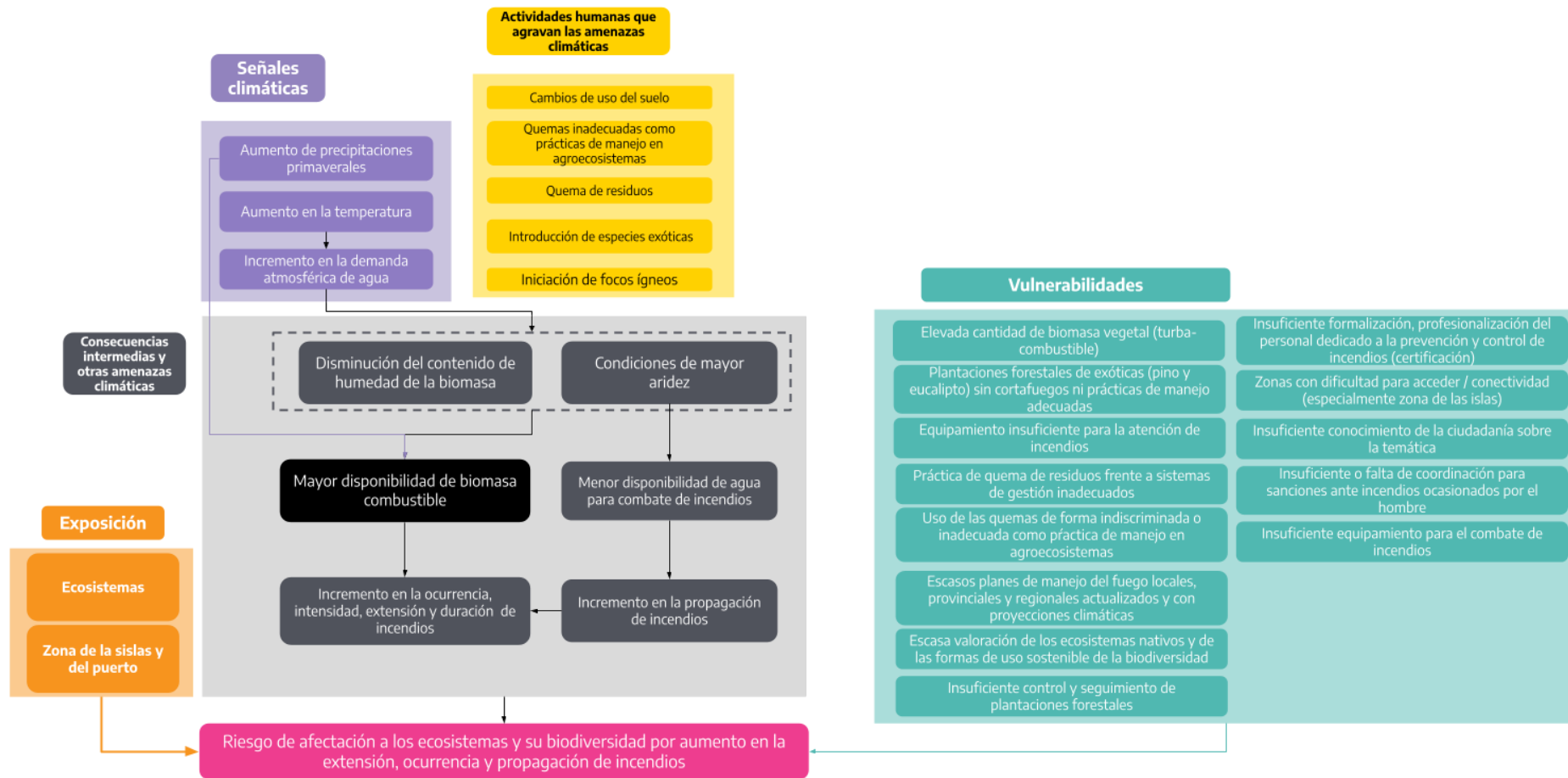
- ▶ Identificar accesos problemáticos y ejecutar infraestructura vial para consolidación de calles y pluviales.

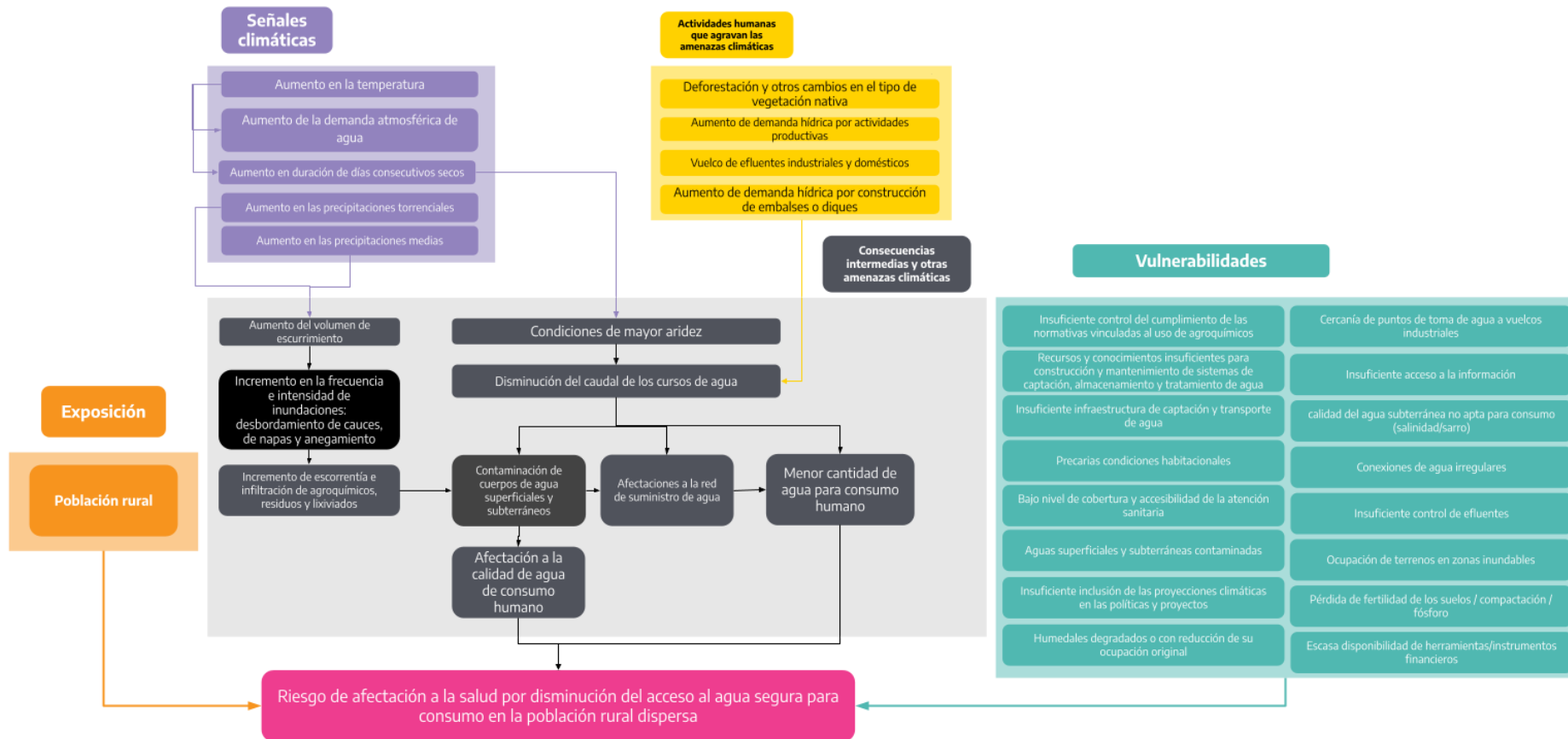


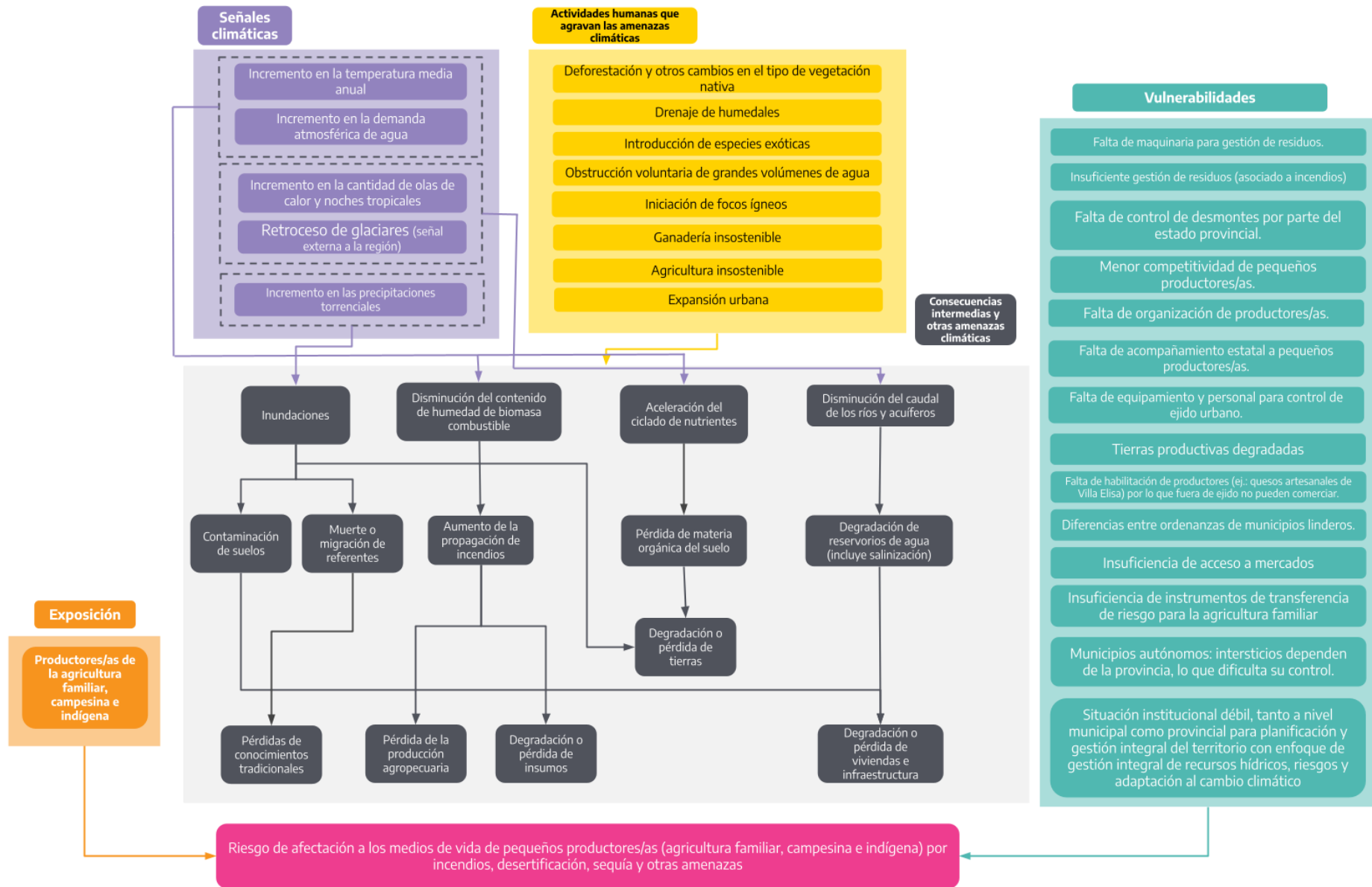
Anexo. Cadenas de riesgos

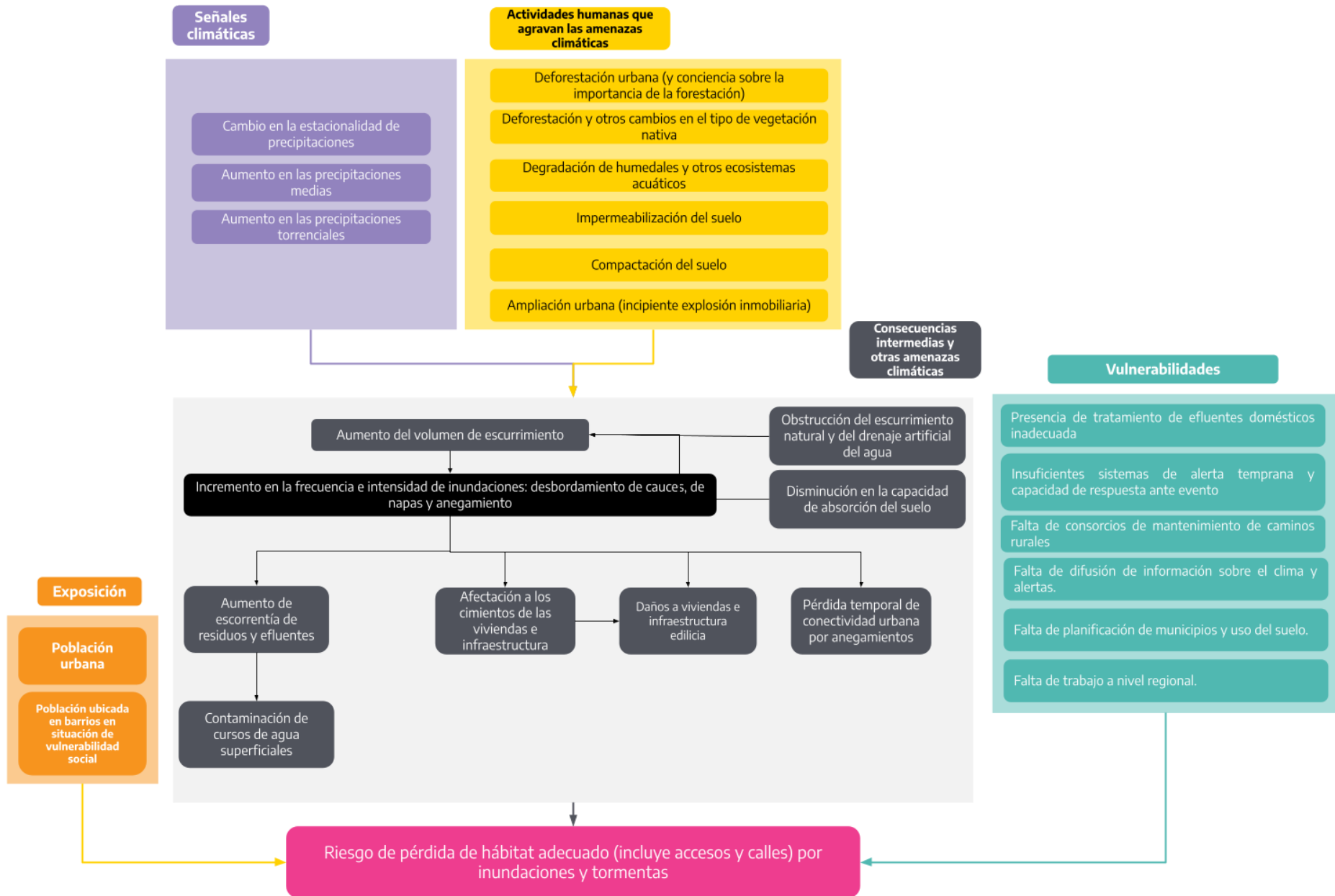
1. Riesgo de afectación a la salud por disminución del acceso al agua segura para el consumo en la población urbana y rural debido a sequías.
2. Riesgo de afectación a los ecosistemas por aumento en la extensión, ocurrencia y propagación de incendios.
3. Riesgo de disminución de acceso al agua segura para consumo en la población rural dispersa.
4. Riesgo de afectación a los medios de vida de productoras y productores pequeñas/os, medianas/os, familiares, campesinas/os e indígenas por incendios, desertificación, inundaciones y otras amenazas.
5. Riesgo de pérdida de acceso a la vivienda y a un hábitat adecuado por inundaciones y tormentas.
6. Riesgo de afectaciones a la salud de las personas por inundaciones y tormentas (daños físicos, infecciones y afectaciones a la salud mental).
7. Riesgo de afectación a la transitabilidad y conectividad física de personas y traslado de insumos y servicios por anegamientos o daños en rutas y caminos debido a inundaciones.
8. Riesgo de pérdida o reducción de medios de vida por afectaciones a las riberas debido a bajantes y crecientes extraordinarias del río Uruguay
9. Riesgo de afectaciones a la salud de las poblaciones urbanas, de barrios en situación de vulnerabilidad social y rurales por aumento en los casos de dengue.

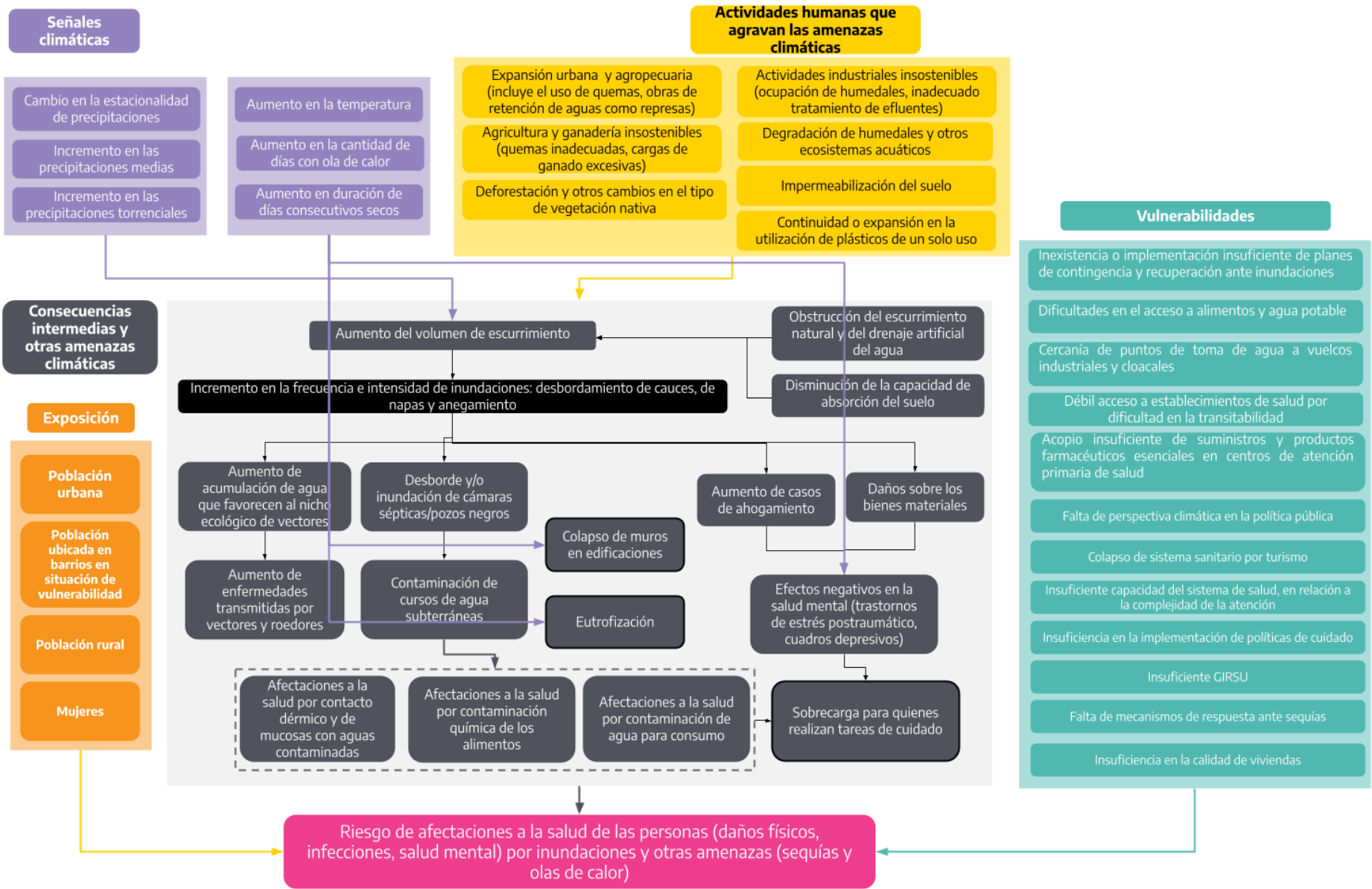


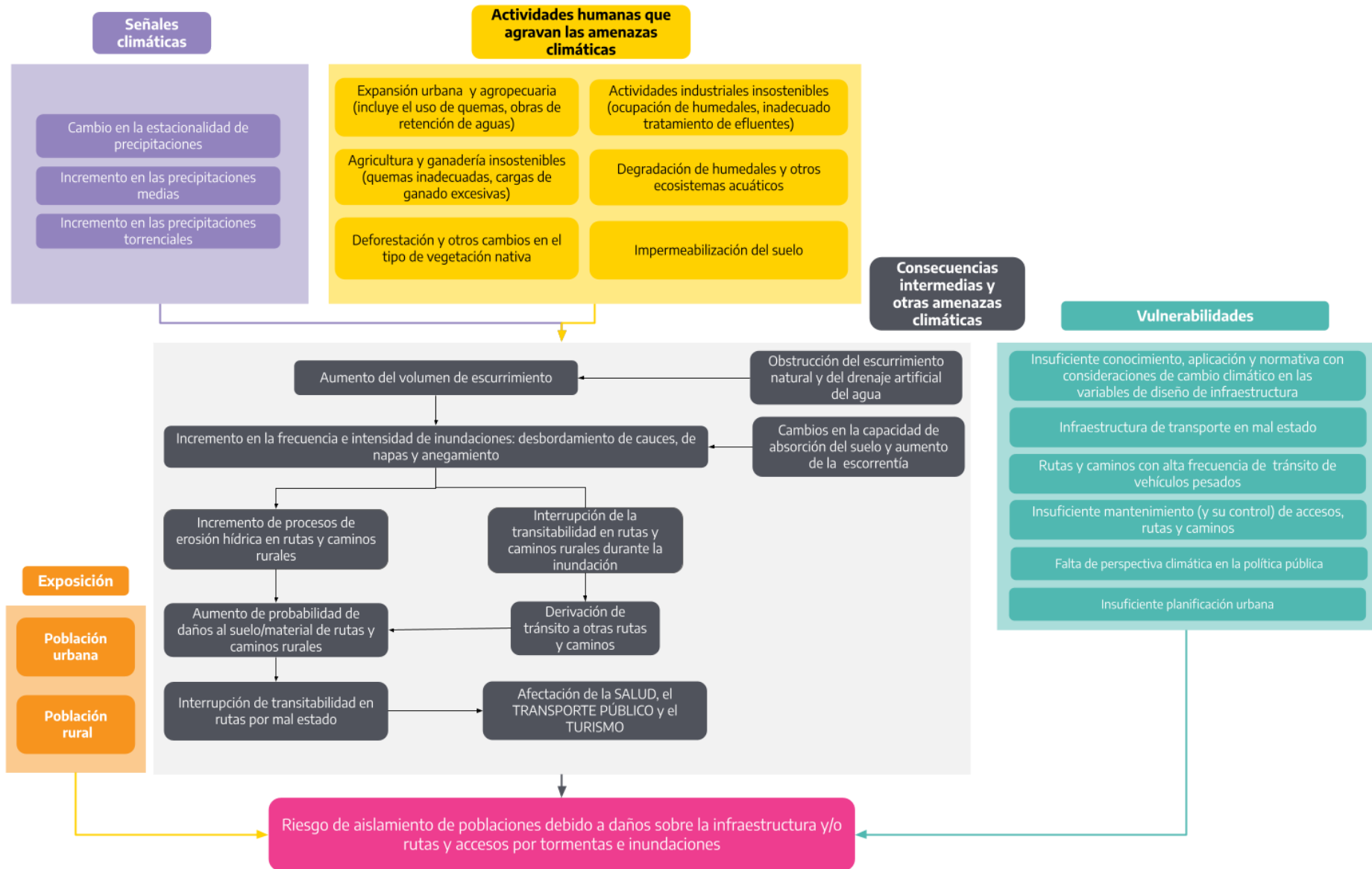


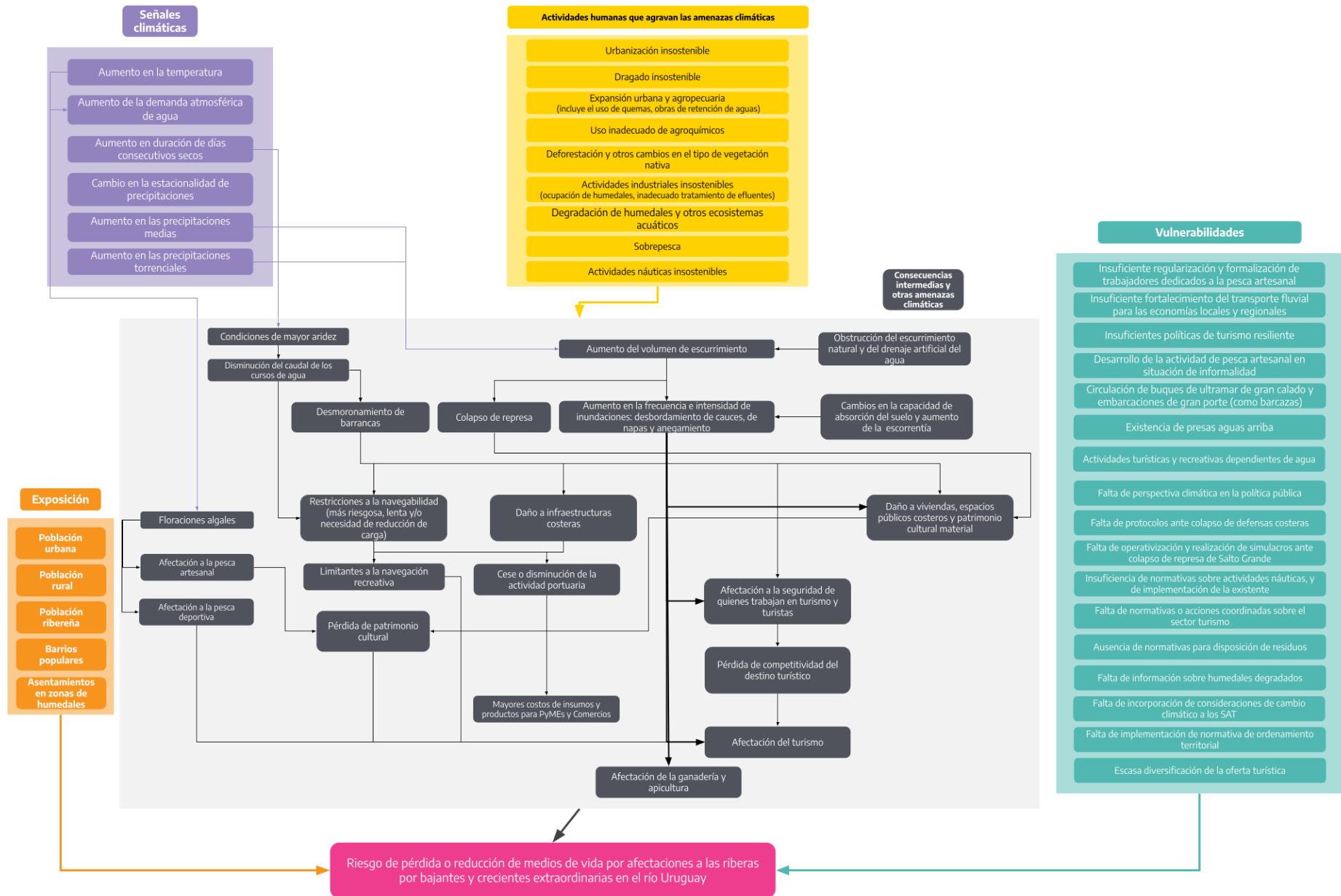


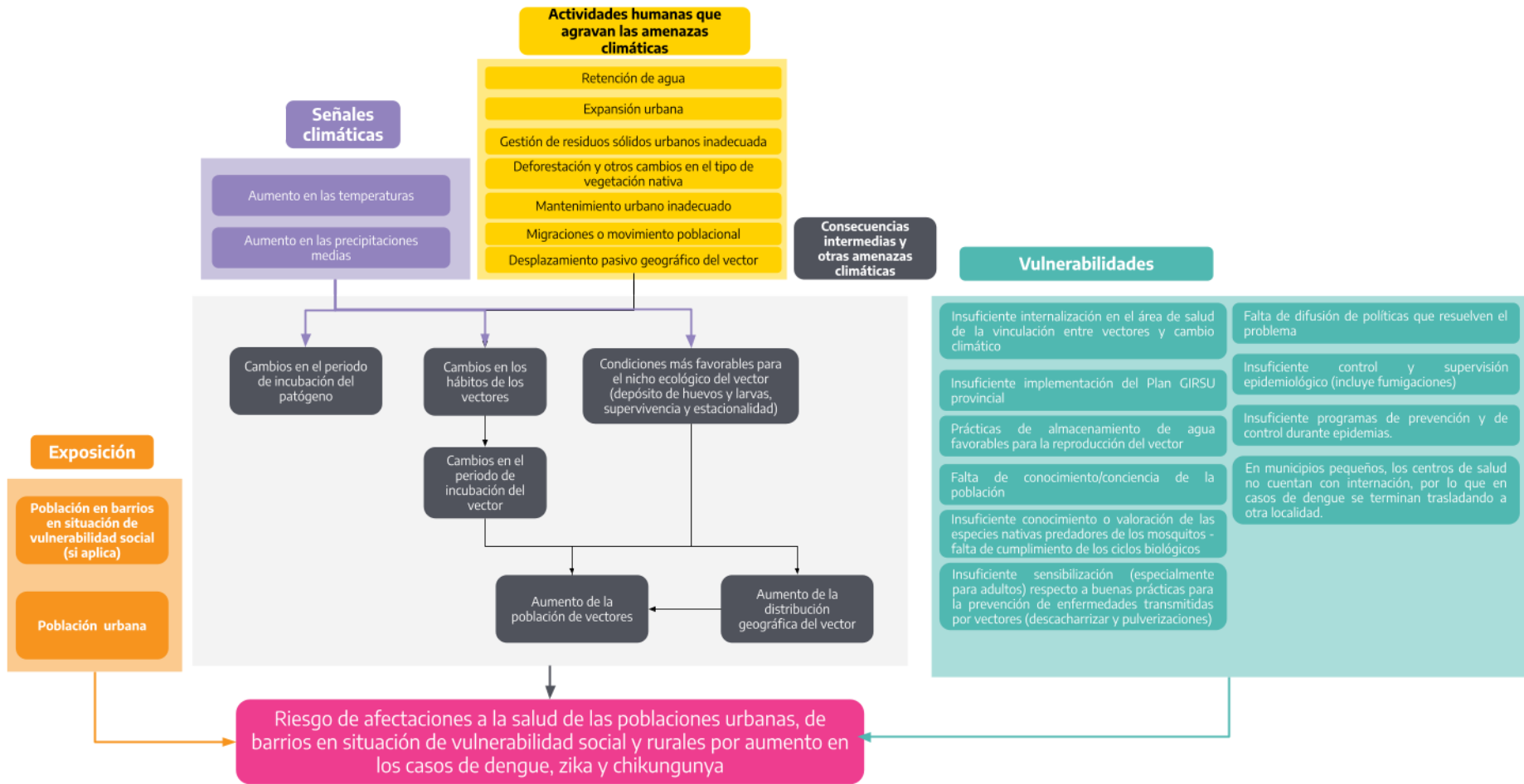














Ministerio de Ambiente
y Desarrollo Sostenible
Argentina



ACC
RÍO URUGUAY